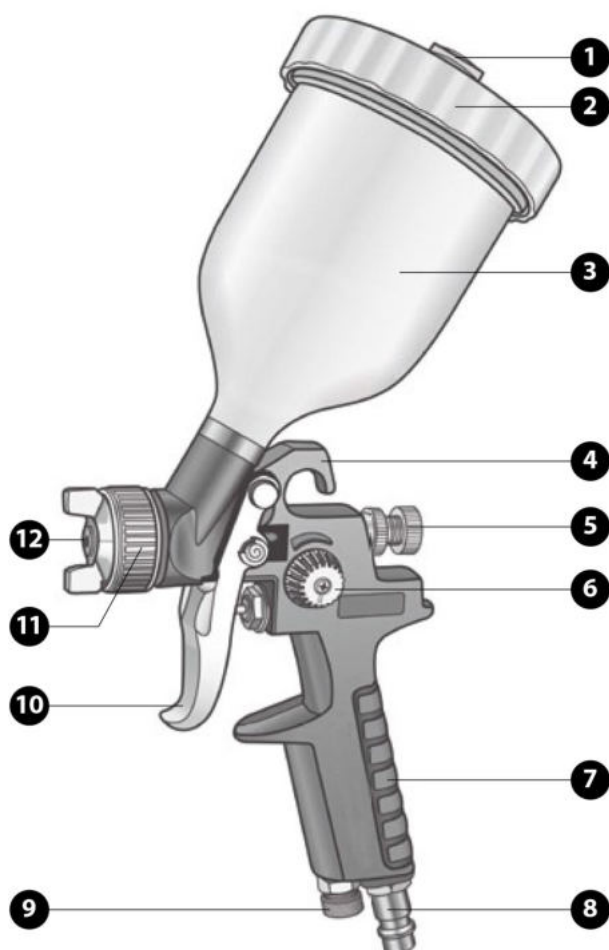


CZ

## Návod k použití stříkacích pistolí P19641, P19642 a P19640

POPIS:



1. Odvzdušňovací ventil
2. Víčko nádržky
3. Nádržka pro barvu
4. Háček pro zavěšení (pouze P19640)
5. Regulace objemu barvy
6. Regulace kulatého nebo plochého paprsku
7. Rukojeť
8. Konektor pro vzduchovou rychlospojku
9. Regulace průtoku vzduchu
10. Ovládací spoušť
11. Vzduchová hlavice
12. Tryska

Princip H.V.L.P. = nižší tlak odráží menší množství barvy od povrchu a tím snižuje spotřebu až o 30% při vysokém nánosu.

Pistole je vybavena příslušenstvím pro plynulou regulaci průtoku vzduchu, objemu rozstříkované nátěrové hmoty a také příslušenstvím pro nastavení kulatého nebo širokého stříkacího paprsku. Stříkací pistole je určena pro kutilské a řemeslné práce.

### **Specifikace**

1) kapalina	1,4mm	1,7mm	2,0mm
2) pracovní tlak	2-3,5 bar		
3) vzduchový výkon	380 l/m		
4) výkon	200 – 220 M/min		
5) tlak	1HP		
6) vzduchová spojka	¼“ NPS (M)		
7) váha	1kg		
8) nádobka	0,6 l		

**Pistole se vyznačuje:** vysokým výkonem, regulací rozstříku a je vyrobena z hliníku

### **Obsahuje**

HVLP stříkací pistole		1x
0,6 l plastická nádobka	1x	
sada nářadí		1x
škrťací ventil		1x

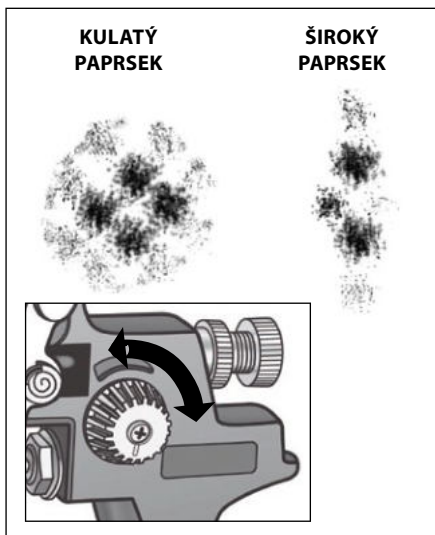
## BEZPEČNOSTI POKYNY:

- Zamezte používání stříkací pistole dětmi, nepoučenými nebo duševně a fyzicky nezpůsobilými osobami.
- Při práci používejte ochranu zraku, sluchu, dýchací masku s aktivním uhlím a noste vhodný pracovní oděv. Během práce zamezte přístupu osobám bez ochranných pomůcek a zvířatům.
- Stříkací pistoli používejte jen v dobře odvětrávaných prostorech, neboť hrozí nebezpečí vdechnutí nebezpečných látek.
- Zamezte kontaktu nátěrových hmot či rozpouštědel s očima nebo kůží. Dojde-li k požití, okamžitě vyhledejte lékařskou pomoc.
- Při jakékoli manipulaci s nátěrovými hmotami a rozpouštědly nekuřte a zamezte přístupu otevřeného ohně či jisker. Páry rozpouštědel mohou být za určitých podmínek výbušné, proto se stříkací pistolí nepracujte v prostředí s nebezpečím výbuchu.
- Stříkací pistoli nepoužívejte k jiným účelům, než pro které je určena.
- Stříkací pistoli nepoužívejte za nepříznivých podmínek (teplota nad 43°C, nevhodný směr větru atd.) a v blízkosti poživatin (potravin, léků atd.)
- Při práci s pistolí nejezte a nepijte.
- Stříkací pistolí nikdy nemiřte proti osobám a zvířatům.
- K rozstříkování nátěrové hmoty používejte pouze stlačený vzduch, nikdy ne kyslík či jiné plyny.
- Stříkací pistoli připojujte ke kompresoru pouze tlakovou vzduchovou hadicí s rychlospojkami.
- Tlak vzduchu regulujte pouze přes redukční ventil.
- Nikdy stříkací pistoli netahejte za vzduchovou hadici a spoje nerozpojujte tahem za hadici.

## SEŘÍZENÍ PISTOLE:

Seřízení stříkací pistole pro optimální nanášení nátěrové hmoty provedte zkušebním stříkáním na kus tvrdého papíru nebo jiný zkušební materiál.

1. Nátěrovou hmotu řádně namíchejte, naředte dle pokynů výrobce a je-li potřeba, přefiltrujte ji přes gázu, filtr nebo sítko na barvu.
2. Nátěrovou hmotu nalijte do 3/4 objemu nádoby pistole, nádobku uzavřete a uvolněte otvor pro přívod vzduchu do nádoby během stříkání
3. Spusťte kompresor a pistoli namiřte proti kusu tvrdého papíru a držte ji ve vzdálenosti 15-25 cm od papíru.
4. Stiskněte ovládací páčku a začněte stříkat.
5. Pomocí regulačních šroubů nastavte objem rozstříkované barvy a průtok vzduchu podle potřeby.



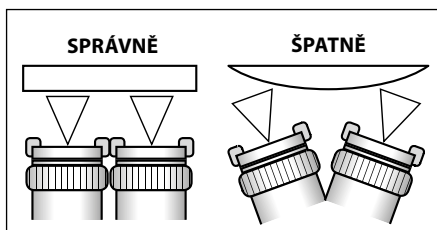
Poznámka: Máte-li stříkací pistoli spojenou s kompresorem dlouhou tlakovou hadicí, může být tlak v místě spojení s pistolí nižší. Proto pokud máte na stříkací pistoli nainstalovaný redukční ventil nastavte na něm tlak 2,1 bar a tlak na redukčním ventilu kompresoru vyšší. Tím zajistíte maximální předepsaný pracovní tlak vzduchu na vstupu do pistole.

- Příliš vysoký tlak způsobuje silné rozprášení nátěrové hmoty, což vede k rychlému odpařování rozpouštědla a ke špatné přilnavosti barvy na stříkaný povrch. Nastříkaný povrch je pak drsný.
- Při příliš nízkém tlaku není nátěrová hmota dostatečně rozprášená a nastříkaný povrch je pak zvlněný se stopami po kapkách.

6. Nastavte tvar stříkacího paprsku. Otáčením šroubu ve směru zužujícího se ukazatele nastavte kulatý paprsek pro stříkání malých ploch, rohů a hran a otáčením šroubu ve směru rozšiřujícího se ukazatele nastavte široký paprsek pro stříkání velkých ploch. Otáčením vzduchové hlavice pak nastavte horizontální nebo vertikální směr širokého paprsku.

## PRÁCE S PISTOLÍ:

- Pistoli držte kolmo stále ve stejné vzdálenosti od stříkaného povrchu. Tato vzdálenost by měla být 15-20 cm.
- Pistoli vedte rovnoměrným plynulým pohybem a trysku nevybočujte do stran, neboť to způsobí nahromadění barvy ve středu tahu a nedostatečné pokrytí povrchu na každém konci.



- Ovládací páčku pistole stiskněte až po zahájení pohybu a uvolněte ji před ukončením pohybu. Tímto postupem dosáhnete splnutí každého tahu s dalším, aniž by bylo patrné překrytí nebo nerovnost.
- Tahy překrývejte jen tolik, kolik je potřeba, jinak nanesené vrstvy nebudou rovnoměrné.
- Množství nanášené barvy regulujte rychlostí tahu, vzdáleností od povrchu a seřízením pomocí regulačního šroubu.
- Pro lepší výsledek nanášejte dvě tenké vrstvy než jednu silnou.
- Kolem pracovního prostoru rozprostřete kusy pevného papíru či jiného materiálu, abyste ochránili sousední povrchy od nežádoucího postříkání.

## ÚDRŽBA:

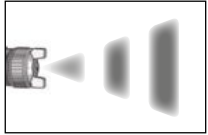
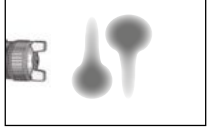
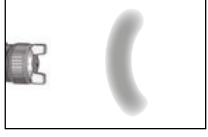
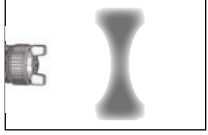
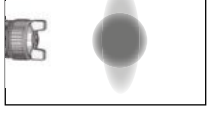
- Po každém použití stříkací pistole ihned důkladně vyčistěte, aby nedošlo k zaschnutí barvy v její vnitřní části.
- Před čištěním a údržbou odpojte pistole od zdroje stlačeného vzduchu.
- 1. Z nádoby pistole vylijte zbývající barvu do vhodné nádoby.
- 2. Odšroubujte vzduchovou hlavici (11) a šroub pro regulaci objemu rozstříkované barvy (5)
- 3. Z vnitřní části pistole vyjměte jehlu s pružinou a poté odšroubujte trysku.
- 4. Pomocí hadříku namočeným v rozpouštědle vyčistěte vnitřní části pistole a odmontované díly. V případě potřeby použijte kartáček namočený v rozpouštědle.

## UPOZORNĚNÍ

- Nikdy k čištění otvorů trysky a vzduchové hlavice nepoužívejte kovové či jiné předměty, které by mohly otvory poškodit.
- K čištění nepoužívejte halogenová rozpouštědla (1.1.1 trichlormethyl, ethylchlor apod.), která mohou poškodit těsnění či chemicky reagovat s kovovými částmi pistole.
- Nikdy stříkací pistole neponořujte do rozpouštědla.
- 5. Po vyčištění stříkací pistole smontujte dohromady. Závit trysky a vzduchové hlavice nejprve jemně potřete tukem, aby nedošlo k jejich zadření. Nepoužívejte maziva obsahující silikon.
- 6. Do vymyté nádoby pistole nalijte malé množství čis-tého rozpouštědla a vystříkejte jej, aby se odstranily zbytky nevymyté barvy v útrokách pistole.

## ZÁVADY:

Závada	Možná příčina	Náprava
Dochází k úniku vzduchu mimo trysku, aniž by byla stlačena ovládací páčka pistole	Vážne dírk vzduchového ventilu	Opravu zajistěte v autorizovaném servisu
	vzduchový ventil je poškozen	
	Pružina vzduchového ventilu je prasklá	
Kapalina prosakuje kolem vzduchové hlavice	Hlavice není dotažená	Hlavici dostatečně dotáhněte
	Těsnění je opotřebované nebo suché	Těsnění vyměňte nebo namažte nesilikonovým mazadlem
Pistole nestříká	V pistoli není tlak	Zkontrolujte tlak v pistoli
	Příliš utažený šroub pro regulaci objemu rozstříkované barvy	Šroub povolte a objem barvy upravte
	Velká viskozita barvy	Zkontrolujte pracovní tlak a barvu naředěte

Závada	Možná příčina	Náprava
Paprsek barvy je přerušovaný nebo pistole stříká trhaně 	V nádobce je málo barvy	Doplňte barvu
	Pistole je držena šikmo	Pistoli narovnejte
	Paprsek se zastavuje	Pistoli vyčistěte
	Tryska je volná nebo poškozená	Trysku utáhněte nebo vyměňte
	Barva má vysokou viskozitu	Barvu nařeďte
	Otvor ve víčku nádoby je ucpaný nebo uzavřený	Otvor vyčistěte nebo otevřete
	Těsnění jehly je opotřebované nebo je volná jehla	Vyměňte těsnění a jehlu seřídte
	Přípojka stlačeného vzduchu netěsní	Zkontrolujte přípojku jak u pistole, tak u zdroje
Stříkaný obraz není rozprostřen rovnoměrně 	Vzduchová hlavice je zanesená nebo poškozená	Vzduchovou hlavici vyčistěte nebo vyměňte
	Tryska je zanesená nebo nějaký díl je poškozen	Trysku vyčistěte a poškozený díl vyměňte
	Jehla trysky je poškozená	Jehlu vyměňte
Stříkaný obraz je obloukovitý s tvořícími se kapkami 	Tryska nebo vzduchová hlavice je znečištěná nebo poškozená	Trysku a hlavici vyčistěte nebo vyměňte
	Příliš nízký pracovní tlak	Zvyšte pracovní tlak
	Velká viskozita barvy	Barvu nařeďte
Nestejnoměrné nanášení barvy 	Pracovní tlak je vysoký	Snižte průtok vzduchu pomocí regulačního šroubu (9)
	Barva ucpává trysku a hlavici	Trysku a hlavici vyčistěte
Hromadění materiálu ve středu 	Nadměrné množství barvy vzhledem k průtoku vzduchu	Snižte objem rozstříkované barvy pomocí šroubu pro regulaci objemu barvy (5)
	Vysoká viskozita barvy	Barvu nařeďte
	Příliš malá vzdálenost od pracovního povrchu	Nastavte správnou vzdálenost

## SKLADOVÁNÍ

- Pistoli uchovávejte vyčištěnou s lehce namazanými závity v suchém prostředí mimo dosah dětí.
- Před uložením pistole, částečně vyšroubujte šroub pro regulaci objemu rozstříkované barvy ( 5), aby došlo k poklesu napětí pružiny a tím i tlaku jehly na otvor v trysce.

### Všeobecné záruční podmínky

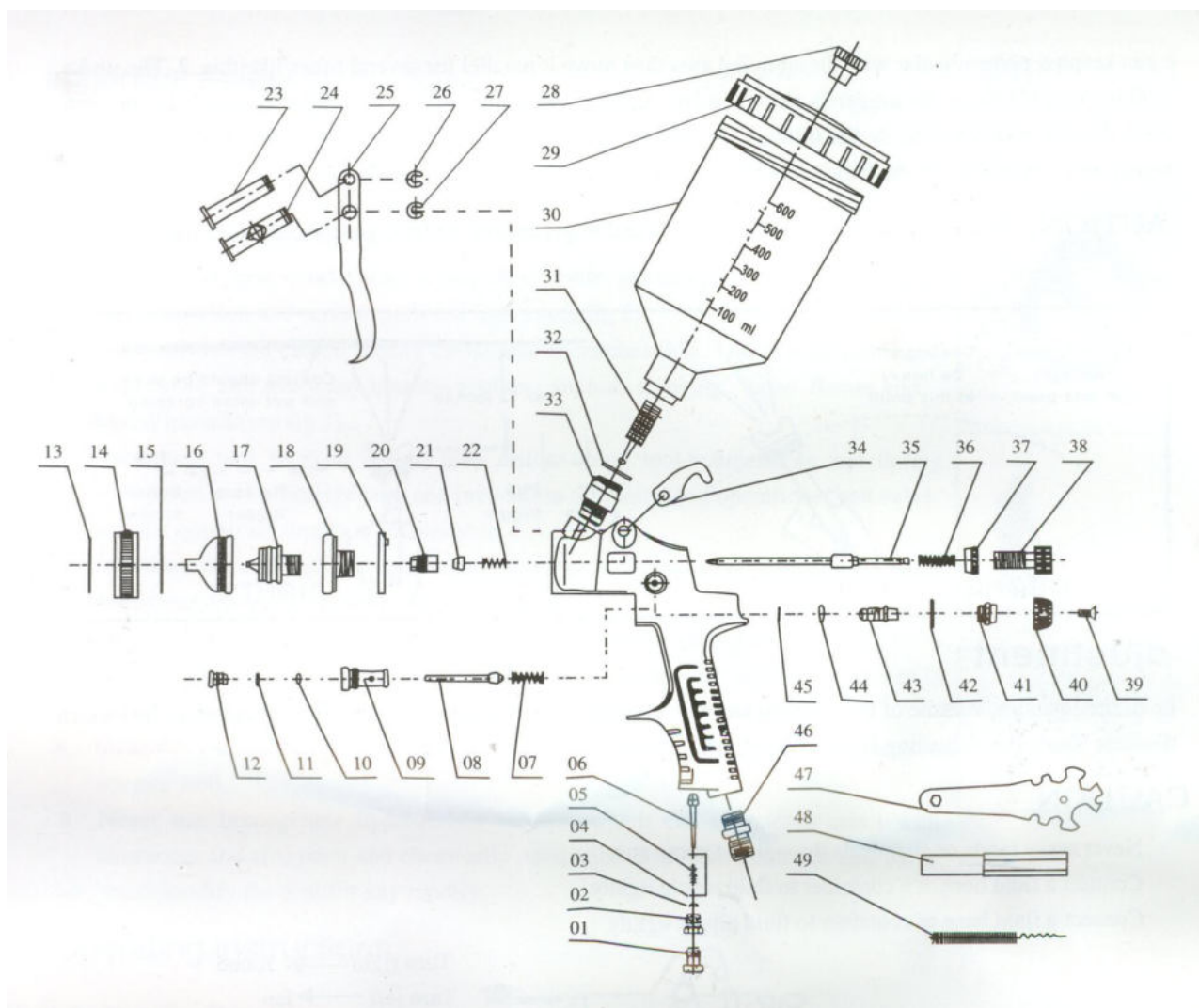
Dne 1.1.2014 vstoupil v platnost zákon č. 89/2012 Sb. Firma Xtline s.r.o. v souladu s tímto zákonem poskytuje na Vámi zakoupený výrobek odpovědnost za vady po dobu 24 měsíců (u právnických osob 12 měsíců). Reklamáce budou posouzeny našim reklamačním oddělením (viz níže) a uznané bezplatně opraví servis firmy Xtline s.r.o.

Místem pro uplatnění reklamáce je prodejce, u kterého bylo zboží zakoupeno. Reklamáce, včetně odstranění vady, musí být vyřízena bez zbytečného odkladu, nejpozději do 30 dnů ode dne uplatnění reklamáce, pokud se prodávající s kupujícím nedohodnou na delší lhůtě. Kupující může uplatnit reklamaci osobně nebo zasláním zboží k reklamaci přepravní službou na vlastní náklady, v bezpečném balení. Zásilka musí obsahovat reklamovaný výrobek, prodejní dokumenty, podrobný popis závady a kontaktní údaje (zpáteční adresa, telefon).

Vady, které lze odstranit, budou opraveny v zákonné lhůtě 30 dnů (dobu lze po vzájemné dohodě prodloužit). Po projevení skryté vady materiálu do 6 měsíců od data prodeje, která nelze odstranit, bude výrobek vyměněn za nový (vady, které existovaly při převzetí zboží, nikoli vzniklé nesprávným používáním nebo opotřebováním).

Na neodstranitelné vady a vady, které si je kupující schopen opravit sám lze po vzájemné dohodě uplatnit přiměřenou slevu z kupní ceny. Nárok na reklamaci zaniká, jestliže:

- výrobek nebyl používán a udržován podle návodu k obsluze
- výrobek byl používán v jiných podmínkách nebo k jiným účelům, než ke kterým je určen nebo používáním nevhodných nebo nekvalitních maziv apod.
- škody vzniklé působením vnějších mechanických, teplotních či chemických vlivů
- vady byly způsobeny nevhodným skladováním či manipulací s výrobkem
- výrobek byl použit nad rámec přípustného zatížení



1. nastavitelný šroub přívodu vzduchu
2. knoflík nastavení vzduchu
3. O-kroužek
4. podložka
5. pružinka
6. vstupní ventil vzduchu
7. pružina spouště
8. vzduchový ventil
9. knoflík spouště
10. O-kroužek
11. podložka
12. seřizovací šroub
13. pružina
14. matka
15. podložka
16. rozprašovač

17. tryska
18. spojka trysky
19. podložka
20. seřizovací šroub
21. podložka barvicí jehly
22. pružina
23. aplikační tryska I
24. aplikační tryska II
25. spoušť
26. pojistný kroužek
27. pojistný kroužek
28. ventilační šroub
29. víčko
30. nádržka
31. filtr
32. podložka

33. spojka
35. jehla
36. pružina
37. spojka
38. knoflík nast. průtoku
39. šroub
40. regulace objemu
41. knoflík regulace objemu barvy
42. podložka
43. šroub regulace
44. O-kroužek
45. segrový kroužek
46. vzduchová spojka
47. klíč
48. imbus
49. kartáček